



SÉRIE INNOVATIONS : Un an d'histoires inspirantes d'entreprises et de PME africaines

Il y a un an, en novembre 2020, l'Organisation panafricaine des agriculteurs (PAFO) et le COLEACP ont lancé la Série Innovations pour présenter les innovations ainsi que les succès de petites et moyennes entreprises (PME) africaines dirigées par des agriculteurs.

La Série Innovations, qui a lieu tous les deux mois, permet de partager les meilleures pratiques d'entrepreneurs, d'agriculteurs, d'agripreneurs et de PME afin d'aider les autres à saisir les opportunités sans précédent offertes par les marchés locaux, régionaux et d'exportation. La série se concentre sur les innovations à travers les chaînes de valeur pour transformer les systèmes alimentaires, promouvoir l'agriculture durable et tirer parti des investissements. Ces innovations soutiennent des systèmes alimentaires durables et permettent aux entrepreneurs de développer des modèles commerciaux viables sur le plan économique, environnemental et social. Nous partageons les réussites en matière de méthodes de production, d'accès aux marchés et de développement de produits, en mettant l'accent sur la valeur ajoutée, les technologies, y compris les solutions digitales, la nutrition et l'économie circulaire.

La Série Innovations présente également les points de vue d'acteurs qui soutiennent un environnement propice pour la croissance et l'expansion des entreprises et PME africaines dirigées par des agriculteurs, la création d'emplois et l'impact sur les communautés rurales. Les idées des politiques (OEACP, Commission européenne (Agriculture, Commerce, Développement), NEPAD, GAIN, AGRF, ZECLaf, AFSA), de la recherche (FARA, AKADEMIYA2063, IPES-FOOD, DeSIRA), de la finance (ABC Fund, AgriFI, FarmFit, Bamboo Capital Partners) et du soutien au développement des entreprises (Pan African Agribusiness and Agroindustry Consortium (PanAAC)) ont apporté des réseaux et des contacts clés aux entrepreneurs.

Au cours des 12 derniers mois, la PAFO et le COLEACP ont organisé six Sessions Innovations sur les sujets suivants :

- [L'augmentation des opportunités de marché grâce à des produits à valeur ajoutée et de marque](#) (Session n°1)
- [Cultiver localement : A la conquête des marchés locaux](#) (Session n°2)
- [Zone de libre-échange continentale africaine \(ZLECAf\) : opportunités pour les PME et les entreprises du secteur agroalimentaire](#) (Session n°3)

- [Les systèmes alimentaires durables: le rôle clé des PME et des entrepreneurs](#) (Session n°4)
- [Sécurité alimentaire et nutritionnelle : la contribution des PME et des entrepreneurs](#) (Session n°5)
- [Promouvoir une agriculture durable et des pratiques agroécologiques : le rôle clé des MPME et des organisations de producteurs](#) (Session n°6)

Leurs enregistrements sont disponibles sur les chaînes YouTube de la [PAFO](#) et du [COLEACP](#). Au cours de ces sessions, 24 groupes d'agriculteurs et entrepreneurs inspirants ont présenté leurs activités à plus de 2 200 participants de plus de 100 pays sur différents continents. Vous trouverez ci-dessous un aperçu de leurs présentations qui, nous l'espérons, vous inspireront !

Session Innovations n°1 :

L'augmentation des opportunités de marché grâce à des produits à valeur ajoutée et de marque



Halatou Dem, Directrice Générale, [Les Céréales de TATAM SARL](#), Mali

Les Céréales de TATAM SARL valorisent les céréales qui sont traditionnellement cultivées au Mali en transformant des céréales locales (telles que le mil, le fonio, le monicourou, le diouka, etc.) en produits sains, à haute teneur nutritionnelle et prêts à être consommés. L'entreprise vend ces délicieux produits traditionnels aux populations urbaines d'Afrique, d'Europe et des États-Unis. Les Céréales de TATAM cherche à innover via la nutrition et à promouvoir l'emploi des femmes, notamment en privilégiant les femmes dans le processus de recrutement.

**Alex Mutua Muli, Cofondateur et PDG,
Goshen Farm Exporters Limited, Kenya**

Goshen Farm Exporters Limited est une entreprise familiale qui transforme, conditionne et exporte des chips de mangues, d'ananas et de légumes à feuilles (notamment de niébé et d'amarante) kenyans séchés, etc. sans additifs ni sucre ajouté.

L'entreprise intègre la technologie dans son modèle de fonctionnement afin d'améliorer le développement des chaînes d'approvisionnement en utilisant la plateforme numérique DigiFarm qui met en relation les vendeurs et les acheteurs de fruits et légumes. Elle travaille également activement au développement de solutions agricoles intelligentes sur le plan climatique et d'une usine verte où tous les déchets seront recyclés.

Goshen Farm Exporters Limited est membre du COLEACP et a bénéficié d'un soutien spécifique adapté à ses besoins et a participé à des formations collectives organisées par le COLEACP.





Alice Riouall, Fondatrice et Directrice Générale, Mango So, Burkina Faso

Mango So est une entreprise de transformation qui transforme principalement la mangue et la noix de coco en chips de mangue et de noix de coco séchées biologiques et équitables destinées aux marchés internationaux, principalement en Europe. Mango-So anticipe et développe constamment des produits adaptés à des marchés spécifiques, tels que la confiture de mangue et le sirop de mangue pour le marché local. Elle transforme également, à plus petite échelle, des légumes et des tomates séchées qui sont principalement vendus sur le marché local.

Mango So participe à la vie de la communauté en améliorant la santé et l'éducation des enfants de ses travailleurs, en promouvant l'égalité des sexes en permettant aux femmes, jeunes et adultes, de devenir économiquement indépendantes, et en luttant contre l'exclusion des femmes et les mariages précoces et forcés, entre autres.

Mango So est membre du COLEACP et a bénéficié d'un appui spécifique adapté à ses besoins et a participé à des formations collectives organisées par le COLEACP.

Eric Muthomi, Fondateur et PDG, Stawi Foods and Fruits Ltd. Kenya

Stawi Foods est une entreprise alimentaire qui transforme sept cultures locales nutritives : la banane, l'amarante, le maïs, le millet, le sorgho rouge, le soja et le blé. Sa gamme de produits comprend de la farine de porridge précuite et nutritive à base de céréales anciennes mélangées à des bananes, qui est essentiellement distribuée sur le marché local. L'entreprise a également des contrats d'approvisionnement avec des organisations non gouvernementales au Kenya.

Stawi Foods aide ses fournisseurs agricoles locaux à accéder au marché et à produire des aliments de manière durable, tout en permettant aux familles kenyanes à faible revenu d'avoir accès à des aliments nutritifs abordables.



Session d'innovations n°2 :
 Cultiver localement : A la conquête des marchés locaux



Komi Agbokou, Cofondateur et
 Président, ChocoTogo, Togo

ChocoTogo est une coopérative qui promeut la production durable de cacao biologique, notamment en préservant les anciennes variétés de cacao, et en transformant le cacao en produits de qualité. La mission de ChocoTogo est de valoriser la (petite) production de cacao togolaise en transformant le cacao en produits biologiques, équitables, artisanaux et locaux, tels que des barres de chocolat aux saveurs variées, des fèves de cacao et de la pâte de chocolat. Ces produits sont disponibles sur le marché national et vendus dans la plupart des supermarchés du pays, et sont également exportés vers l'UE.



Depuis sa création en 2014, l'entreprise a développé un nouveau marché au Togo, créant une offre et une demande de produits transformés à base de fèves de cacao.

Catherine Krobo Edusei, Fondatrice et
 PDG, Eden Tree Limited, Ghana

Eden Tree Limited est une entreprise qui produit, conditionne et commercialise des légumes, fruits et herbes fraîches haut de gamme, ainsi que des aliments prêts à consommer pour promouvoir des habitudes alimentaires saines. Ces produits sains à valeur ajoutée sont exportés en Afrique de l'Ouest. Eden Tree agit comme un pont entre les agriculteurs et les consommateurs en reliant les agriculteurs aux marchés. Fortement engagée dans la responsabilité sociale des entreprises, Eden Tree Limited travaille en étroite collaboration avec plus de 200 petits fournisseurs agréés et les aide à mieux développer leur production, notamment en leur accordant des prêts pour améliorer la production et acheter des intrants. L'entreprise paie notamment les frais de scolarité des enfants du personnel, fournit du matériel pédagogique et organise la garde d'enfant pour permettre aux mères de continuer à travailler tout en s'occupant de leurs enfants.





Bertille Guèdègbé Marcos, Fondatrice et PDG, Les Fruits Tillou SARL & Les Jus Tillou SA, Bénin

Les Fruits Tillou & Les Jus Tillou sont des entreprises familiales qui produisent et transforment l'ananas. LES FRUITS TILLOU SARL produit des ananas frais biologiques et conventionnels, ainsi que des ananas séchés, destinés aux marchés internationaux. LES JUS TILLOU SA produit du jus d'ananas biologique industriel pour les marchés internationaux et du jus d'ananas artisanal qui est vendu sur le marché local et dans la sous-région. En 2018, l'entreprise a investi dans une unité de séchage des fruits afin de produire de l'ananas séché biologique pour le marché européen.

Le succès du développement des deux entreprises a contribué à la création d'emplois, à l'autonomisation des femmes et au développement de la zone entourant les unités de traitement avec, entre autres, la construction d'écoles et de puits.

En tant que membres de longue date du COLEACP, Les Fruits Tillou & Les Jus Tillou ont bénéficié d'un soutien spécifique adapté à leurs besoins et ont participé à des formations collectives organisées par le COLEACP.

Affiong Williams, Fondatrice et PDG, Reelfruit, Nigeria

Reelfruit crée de nouvelles chaînes de valeur en transformant les fruits frais en produits pratiques et prêts à consommer à valeur ajoutée, tels que des snacks, et en développant son propre réseau de distribution. Les mangues, ananas, noix de coco, bananes et bananes plantain transformés sont distribués sur les marchés locaux et d'exportation, y compris par l'intermédiaire d'Amazon. L'entreprise vise à produire des produits alimentaires nigériens répondant à des normes de classe mondiale et à les commercialiser partout.

L'entreprise forme ses salariés, en particulier les femmes des zones rurales, à la culture de mangues de haute qualité, destinées à l'exportation. De plus, avec son programme d'autonomisation des femmes « Des agricultrices à la culture de la mangue à haute valeur ajoutée » («Female Farmers To High-Value Mango Farming»), ReelFruit a contribué à une augmentation de 300% des revenus des agriculteurs.

reelfruit



**Session Innovations n°3 :
 Zone de libre-échange continentale africaine [ZLECAf] : opportunités pour les
 PME et les entreprises du secteur agroalimentaire**



**Dan Jakana, Fondateur et PDG,
JakanaFoods Ltd, Ouganda**

Jakana Foods Ltd est une entreprise de transformation agro-alimentaire et spécialiste de l'emballage, qui produit des fruits secs certifiés biologiques, des fruits secs naturels non biologiques, ainsi que des jus, pulpes et concentrés de fruits naturels et des condiments. Les fruits transformés sont des ananas, mangues, papayes, jacquiers, bananes, etc. cultivés en Ouganda. Les fruits secs, les jus de fruits et les pulpes sont vendus sur les marchés d'exportation (principalement les États-Unis et l'Union européenne), ainsi qu'une petite partie sur le marché local.

L'entreprise a créé un fonds de primes communautaires avec ses acheteurs pour redonner aux communautés dans lesquelles vivent ses agriculteurs. Les communautés qui entourent l'usine et la ferme bénéficient de formations, d'un enseignement sur l'agro-transformation et d'opportunités de développement de nouveaux produits pour tous les entrepreneurs intéressés par l'ajout de valeur.

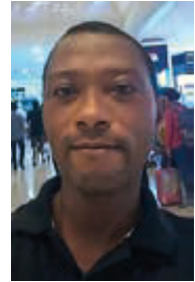
Jakana Foods Ltd est membre du COLEACP et a bénéficié d'un soutien spécifique adapté à ses besoins et a participé à des formations collectives organisées par le COLEACP.

Michael Annan-Forson, Fondateur et PDG de Melach Coconut Processing Farm, Ghana

Melach Coconut Processing Farm est une entreprise de transformation de noix de coco qui produit, entre autres, de l'huile de coco extra vierge pressée à froid certifiée Ecocert Fairtrade, de l'eau de coco fraîche, du porridge et du beurre de coco biologique. Les produits sont commercialisés sous la marque «Ropheka» pour le secteur de la santé et de la beauté, ainsi que pour les secteurs de l'alimentation et de l'hôtellerie. L'entreprise approvisionne les marchés locaux, régionaux et internationaux.

Melach Coconut Processing Farms s'approvisionne en noix de coco auprès d'agriculteurs locaux (principalement des femmes, dont beaucoup sont vulnérables) et leur fournit divers services. L'entreprise fait également des campagnes de sensibilisation à la santé dans les écoles locales de la communauté agricole et soutient des enfants orphelins et des veuves.

Melach Coconut Processing Farm est membre du COLEACP et a bénéficié d'un soutien spécifique adapté à ses besoins et a participé à des formations collectives organisées par le COLEACP.





Moussa Silvain Diakité, Fondateur et PDG, SCS International SARL, Mali

Service Commercial Silvain International SARL (SCS International) est une entreprise de conditionnement et d'exportation de mangues fraîches principalement vers l'Europe et partiellement vers des pays africains (Gabon, Maroc, etc.). L'entreprise est reconnue internationalement pour ses fruits exportés, qui répondent parfaitement aux exigences et aux normes de qualité.

L'entreprise entretient des relations durables et de confiance avec ses partenaires tout au long de la chaîne de valeur : elle soutient ses producteurs, forme son personnel, a des contrats à long terme avec ses fournisseurs, échange régulièrement avec ses clients, ainsi qu'avec ses partenaires techniques et financiers, et participe activement à l'association interprofessionnelle de la mangue du Mali.

En tant que membre de longue date du COLEACP, SCS International a bénéficié d'un soutien spécifique adapté à ses besoins et a participé à des formations collectives organisées par le COLEACP.

Session Innovations n°4 :
Les systèmes alimentaires durables: le rôle clé des PME et des entrepreneurs



Nnaemeka Ikegwuonu, Fondateur et
Directeur Exécutif, ColdHubs Limited,
Nigeria

oldHubs Limited est une entreprise qui crée des innovations révolutionnaires et les mets à disposition de la communauté locale et des petits exploitants agricoles. Les chambres froides ColdHubs sont alimentées par l'énergie solaire et permettent de stocker 24 heures sur 24 et 7 jours sur 7 des denrées périssables permettant ainsi de prolonger la durée de conservation des fruits et légumes de deux à 21 jours. Les utilisateurs de la communauté locale et les petits exploitants agricoles peuvent stocker des aliments dans les chambres froides en payant un forfait journalier. L'entreprise est à la tête du marché des solutions de stockage au froid innovantes et abordables au Nigeria et prévoit de déployer des chambres froides ColdHubs dans toute l'Afrique, en commençant par le Sud-Soudan, la Sierra Leone, le Liberia, le Bénin et le Kenya.

Lovin Kobusingye, Cofondatrice et PDG, **KATI FARMS (Uganda) LTD, Ouganda**

KATI FARMS (Uganda) LTD est la première entreprise de transformation de produits piscicoles qui produit des saucisses de poisson en Ouganda. Le produit phare de l'entreprise est la saucisse de poisson fabriquée à partir de tilapia d'origine locale. Les autres produits transformés à base de poisson et de produits sains comprennent, entre autres, les samosas de poisson, les filets de poisson congelés et réfrigérés, la poudre de poisson, le surimi, l'huile de poisson brute et la farine de poisson. Ces produits sont vendus en Ouganda et dans les pays voisins à des hôtels, des restaurants (nationaux et internationaux) et des supermarchés, ainsi que sur le marché informel.

KATI FARM soutient ses agriculteurs, entre autres, en leur proposant des formations et en louant des équipements coûteux pour une faible somme, tels que des filets de pêche, des bouteilles d'oxygène et des réservoirs de transport d'eau.

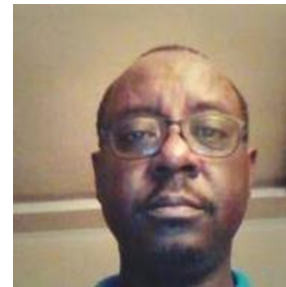
Lovin est la seule femme propriétaire d'une usine de transformation du poisson en Ouganda et s'engage à aider les entrepreneurs locaux, principalement des femmes, à créer et à développer des entreprises prospères dans le domaine piscicole.



Pierre Damien Mbatezimana, Fondateur et Directeur Général, SHEKINA Enterprise, Rwanda

SHEKINA Enterprise est une entreprise de transformation alimentaire qui produit des feuilles de manioc séchées d'une durée de conservation de deux ans et des mélanges instantanés au goût de poisson ou de bœuf pour cuisiner des feuilles de manioc. L'entreprise produit également de la farine à partir de manioc et d'autres cultures, comme le maïs, le millet, l'arachide, le soja grillé, etc. La plupart des produits sont exportés à l'international (États-Unis, Canada, Belgique, Suède et Royaume-Uni), le reste étant vendu sur le marché local et régional (Ouganda, Congo, Burundi, Kenya, Tanzanie).

L'entreprise a mis au point et utilise une technologie de séchage innovante pour garantir la valeur nutritive des feuilles de manioc tout en évitant leur gaspillage dû à leur grande périssabilité (les feuilles ayant une forte teneur en eau). Cette valeur ajoutée facilite la commercialisation et le transport des produits.



Gaëtan Etancelin, Président, SYMABIO, Madagascar

Le Syndicat Malgache de l'Agriculture Biologique (SYMABIO) réunit tous les acteurs du secteur de l'agriculture biologique à Madagascar, entre autres, la Chocolaterie Robert qui transforme le cacao malgache en tablettes, confiseries et pâtisseries, ainsi que SAHANALA Madagascar SA qui regroupe quatre fédérations de producteurs, dont de la vanille.

SYMABIO défend les intérêts de tous les acteurs impliqués dans la production de produits issus de l'agriculture biologique et est l'interlocuteur privilégié des pouvoirs publics et des professionnels. Il participe également aux négociations du cadre juridique national de l'agriculture biologique.



Session Innovations n°5 :
 Sécurité alimentaire et nutritionnelle : la contribution des PME et des entrepreneurs



David Foli Ayivor, Fondateur et PDG,
Agromyx, Ghana

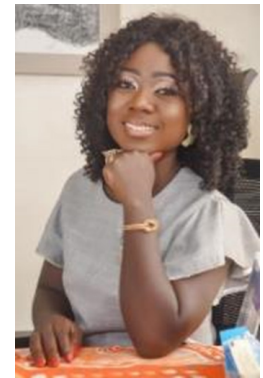
Agromyx est une entreprise de transformation agroalimentaire créée en 2017 qui s'attaque au problème du gaspillage alimentaire en achetant et en transformant les excédents de production des petits exploitants agricoles en céréales instantanées et en poudres de fruits riches en vitamines et en minéraux. Sa marque Nourimeal™ propose 10 variétés de céréales instantanées et de poudres de fruits riches en vitamine A, en fer et en magnésium, des vitamines et minéraux vitaux mais rares dans l'écosystème alimentaire existant.

Agromyx travaille actuellement directement avec 165 petits exploitants agricoles, dont 112 sont des femmes. L'entreprise encourage les agriculteurs locaux à se tourner vers des pratiques agricoles biologiques et l'agroforesterie, et soutient le renforcement des capacités et la résilience du marché.

Oluwaseun Sangoleye, Fondatrice et PDG, BabyGrubz, Nigeria

Baby Grubz is a social enterprise which manufactures packaged infant meals and snacks made from grains, fruit and vegetables and operates in Ghana, Togo and the United Kingdom. Baby Grubz aims to reduce the high rates of malnutrition and poverty in Africa. Its products are prepared with super food sourced locally in order to tackle the major deficiencies in baby and infant nutrition.

Baby Grubz also works with over 300,000 mothers to provide peer-to-peer mentoring on the benefits of nutritious foods and breastfeeding. Through its active use of social media, Baby Grubz has built a vast network to share knowledge on how to feed children and to widely promote its products.



Jolenta Joseph, Fondatrice et PDG, Sanavita, Tanzanie

Sanavita ajoute de la valeur à des cultures telles que les patates douces à chair orange (PDCO), les haricots et le maïs. Son objectif est de lutter contre les taux élevés de malnutrition en Tanzanie, notamment l'anémie (qui touche principalement les femmes en âge de procréer) et la carence en vitamine A (dont souffre un enfant de moins de six ans sur trois).

Sanavita soutient plus de 1 500 petits exploitants agricoles et leur offre un lien fiable vers des marchés prêts à l'emploi en achetant et en transformant leurs produits en produits alimentaires nutritifs. L'entreprise améliore également les moyens de subsistance des communautés rurales et aide les femmes à échapper à la pauvreté en s'engageant dans l'agriculture. Sanavita dispense des formations et propose des consultations sur toute une série de questions.



Marie Ange Mukagahima, Fondatrice et PDG, Zima Enterprise, Rwanda

Zima Enterprise transforme la citrouille et ses graines inutilisées en huile de graines de citrouille, biscuits à la citrouille, graines de citrouille grillées et farine de graines de citrouille. Les citrouilles sont une culture facile à cultiver au Rwanda, peu saisonnière et riche en minéraux (tels que le magnésium, le zinc, le potassium, le sodium) et en vitamines. Elles contiennent des antioxydants et des fibres alimentaires et sont pauvres en cholestérol.

Zima Enterprise assure à cinq coopératives rurales d'agricultrices et à plus de 50 agriculteurs un approvisionnement constant en citrouilles destinées à la transformation et fournit aux agriculteurs des semences de haute qualité. Cette relation contribue à l'amélioration du niveau de vie de ces agriculteurs et leur fournit des compétences, des outils et une sensibilisation au marché pour leurs cultures.

Zima





**MAPHLIX TRUST GHANA
 LIMITED**

**Courage Hodey, Directeur Financier,
 MAPHLIX TRUST GHANA LTD, Ghana**



Maphlix Trust Ghana produit et vend des légumes (22 cultures), des céréales, des racines et des tubercules. L'entreprise exporte principalement des ignames, des patates douces à chair orange (PDCO), des légumes et des fruits frais.

Maphlix Trust Ghana ajoute également de la valeur à ses cultures de racines et de tubercules, comme le manioc et la PDCO, par le biais de la transformation, afin de garantir la sécurité alimentaire et nutritionnelle. Les racines de manioc transformées en gari étant une faible source de vitamine A, l'entreprise complète son gari avec de la PDCO, riche en bêta-carotène. La PDCO est également utilisée pour préparer du pain à haute teneur en bêta-carotène (en substituant 30% de la farine de blé dans la préparation) contrairement au pain préparé avec 100% de farine de blé qui a une très faible teneur en vitamine A.

Maphlix Trust Ghana est membre du COLEACP et a bénéficié d'un soutien spécifique adapté à ses besoins et a participé à des formations collectives organisées par le COLEACP.

**Session d'innovations n°6 :
 Promouvoir une agriculture durable et des pratiques agroécologiques : le rôle clé des MPME et des organisations de producteurs**



Gustav Dessogom Bakounda, Fondateur et Directeur, Label d'Or et Jus Délices, Togo

Label d'Or est une entreprise togolaise pionnière qui soutient les secteurs agricoles (soja, fonio, ananas, curcuma, etc.) tout au long de la chaîne de valeur (production, transformation, exportation). Ses produits sont largement exportés vers des sociétés et entreprises biologiques dans l'UE et aux États-Unis.

L'entreprise a sa propre production biologique mais travaille également avec 10 000 producteurs dans 14 productions biologiques. Elle aide les (petits) agriculteurs à s'organiser en coopératives et en unions et leur fournit une formation et une certification en agriculture biologique.

Label d'Or est membre du COLEACP et a bénéficié d'un soutien spécifique adapté à ses besoins et a participé à des formations collectives organisées par le COLEACP.

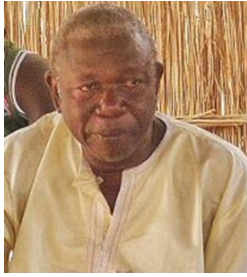
Jus Délice est la première usine moderne de transformation de jus biologique du Togo destinée à l'exportation, ainsi que la plus grande usine de transformation de jus d'ananas biologique du pays.

**Olayemi Aganga, Cofondateur,
 MaungoCraft, Bostwana**

Maungo Craft est une entreprise qui propose des solutions pour utiliser des fruits indigènes (cultures orphelines), qui seraient autrement gaspillés, pour produire des confitures, des sauces et des sirops. Maungo Craft crée de nouvelles chaînes de valeur entre les agriculteurs, les transformateurs de cosmétiques et les communautés, afin de développer une économie circulaire adaptée au changement climatique. L'entreprise travaille avec des agriculteurs locaux pour fournir des légumes et avec des transformateurs d'huiles cosmétiques naturelles pour traiter la morula, favorisant ainsi la croissance de deux industries en même temps.

L'entreprise a été créée en 2017 et a déjà remporté 13 prix locaux, régionaux et internationaux.





Gora Ndiaye, Fondateur et Directeur, Ferme-École Agroécologique de Kaydara, Sénégal

La Ferme-École Agroécologique de Kaydara est située dans le village de Keur Samba Dia, au Sénégal, et offre des alternatives à l'exode rural, en soutenant l'emploi local et en transmettant aux jeunes agriculteurs des compétences pour développer une agriculture durable en appliquant des pratiques agroécologiques. Depuis 2007, l'association a formé des dizaines de jeunes agriculteurs à la ferme-école leur permettant de vivre de l'agriculture dans leur village en produisant de manière durable et en approvisionnant les marchés locaux. Située dans une zone désertique, la Ferme-École Agroécologique de Kaydara joue un rôle important dans la protection de l'environnement, notamment dans l'utilisation de sources d'énergie renouvelables, la fabrication de compost, la protection des zones côtières et la mise en place de pratiques agricoles écologiques.



**Noël N'Guessan, Cofondateur et
Directeur Technique, LONO, Côte
d'Ivoire**

LONO est une société d'ingénierie basée en Côte d'Ivoire qui rend le recyclage du carbone et des nutriments accessible aux agriculteurs. Ses deux produits de la marque Kubeko peuvent être utilisés par les petits exploitants agricoles pour recycler directement les nutriments et la matière organique dans leurs sols.

L'entreprise propose également des conseils et réalise des études dans le domaine des énergies renouvelables, de la biomasse, des biocarburants, de l'agriculture et de l'impact sur le développement. Elle travaille directement avec des coopératives et des organisations plus importantes de la chaîne de valeur afin d'intégrer leurs stratégies de durabilité, comme la Table Ronde sur l'Huile de Palme Durable (Roundtable on Sustainable Palm Oil, RSPO) pour l'huile de palme et ECOCERT pour la production de cacao et de fruits.

L'entreprise développe également des projets de compostage industriel de plus grande envergure qui créent une bioéconomie locale pour les déchets organiques et le travail en Afrique de l'Ouest.

